

# 2019年3月期 (第2四半期) 決算説明会

**amaze!**<sup>in</sup>  
**YamazeN.**  
驚きは、山善の中にある。

2018年11月20日

代表取締役社長 社長執行役員 **長尾 雄次**

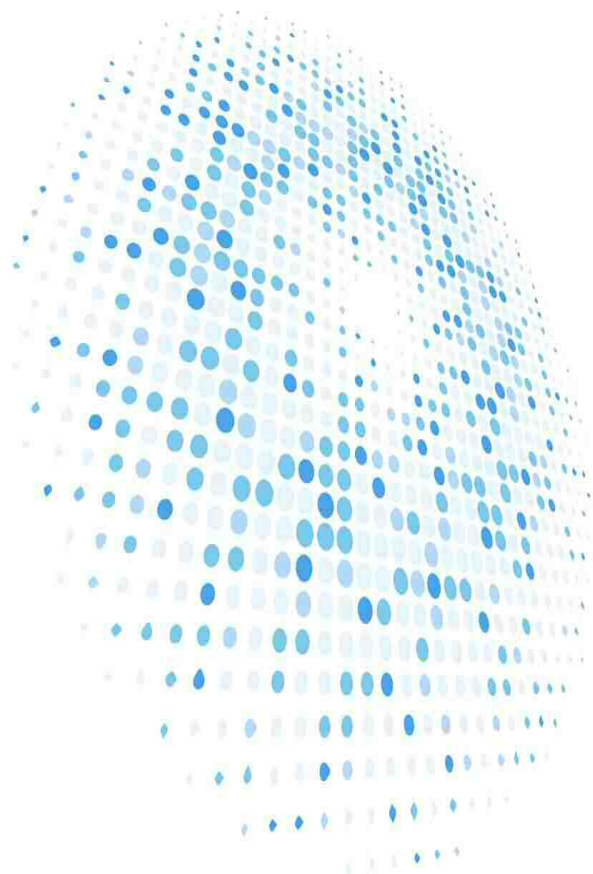
# AGENDA

I. 2019年3月期(第2四半期)決算概要

II. 「**ONE**X**T** **YAMAZEN** 2018」の進捗と  
会社のトピックス

III. 2019年3月期(通期)業績予想

IV. 株主還元



# はじめに

# 「 **ONE**X**T** YAMAZEN 2018 」最終年度

「不易流行の精神」で「変化に対応」  
創業の精神である「切拓く」を大切にし、  
新しい変化を重ねていきます。



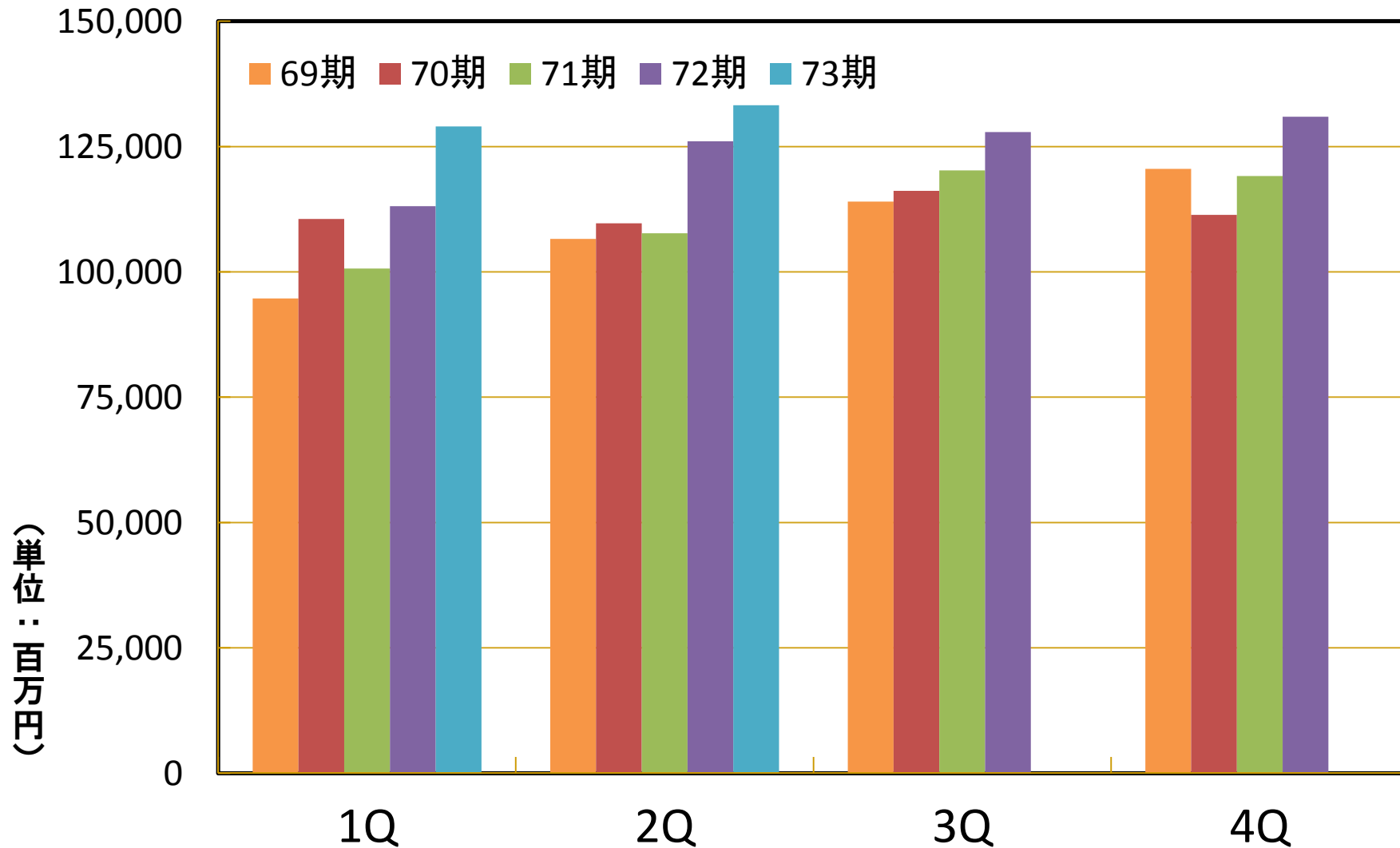
# I . 2019年3月期(第2四半期)決算概要

## ■ 連結損益計算書

| (単位:百万円)             | 2018年3月期<br>(第2四半期) | 2019年3月期<br>(第2四半期) | 前期対比<br>% | 公表計画<br>(期初) | 公表計画<br>対比% |
|----------------------|---------------------|---------------------|-----------|--------------|-------------|
| 売上高                  | 239,139             | <b>262,263</b>      | 110%      | 253,000      | 104%        |
| 売上総利益                | 30,369              | <b>34,177</b>       | 113%      | —            | —           |
| (総利益率)               | (12.7%)             | (13.0%)             | (+ 0.3)   |              |             |
| 販売管理費                | 23,721              | <b>25,645</b>       | 108%      | —            | —           |
| 営業利益                 | 6,647               | <b>8,531</b>        | 128%      | 6,700        | 127%        |
| 営業外損益                | △ 92                | <b>23</b>           | —         | —            | —           |
| 経常利益                 | 6,554               | <b>8,555</b>        | 131%      | 6,700        | 128%        |
| (経常利益率)              | (2.7%)              | (3.3%)              | (+0.5)    | (2.6%)       | (+0.6)      |
| 特別損益                 | 1                   | <b>3</b>            | —         | —            | —           |
| 親会社株主に帰属する<br>四半期純利益 | 4,454               | <b>5,703</b>        | 128%      | 4,600        | 124%        |

➤ 上期としては、売上高、営業利益、経常利益、四半期純利益とも過去最高。

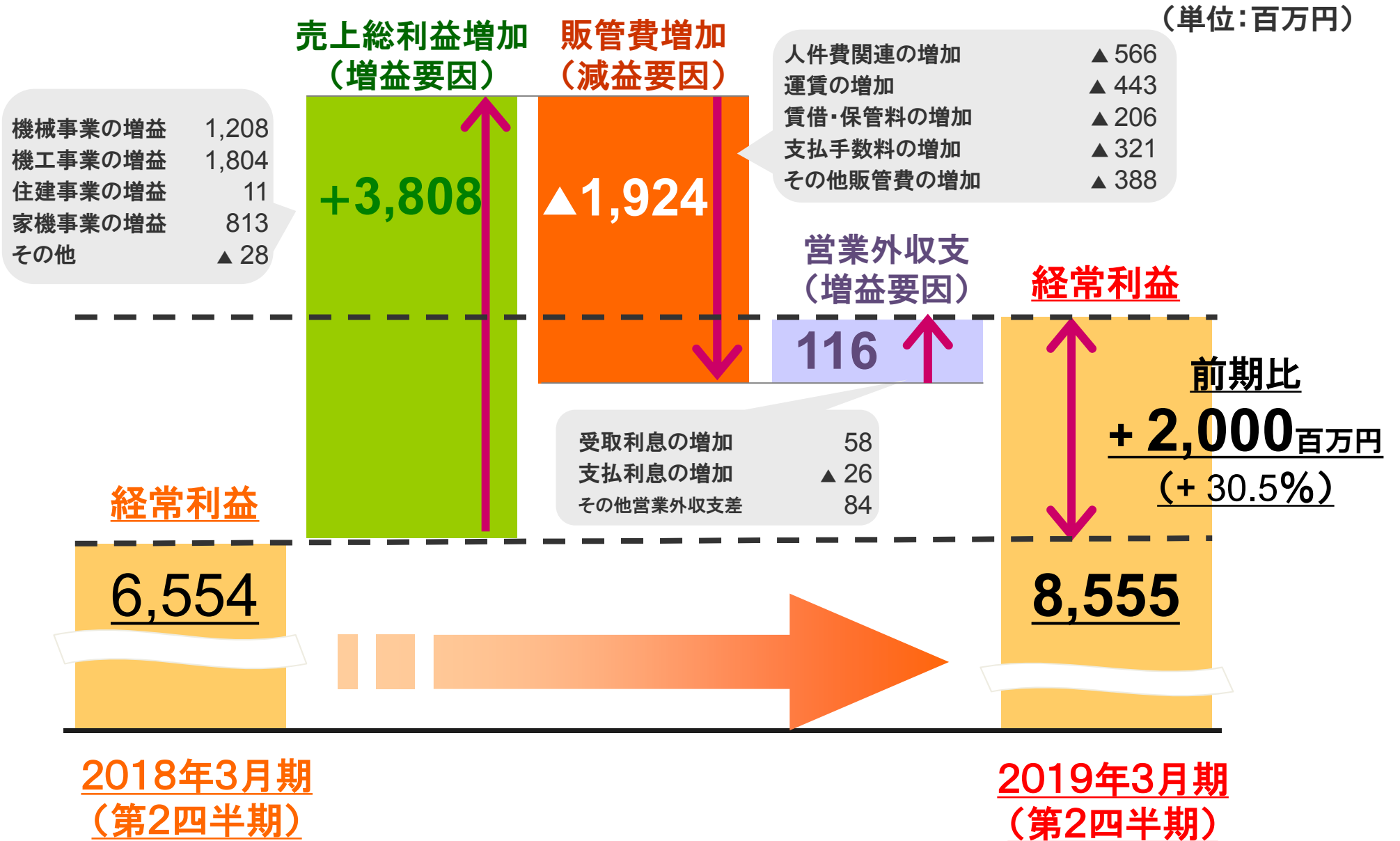
## ■ 四半期比較(過去5年)



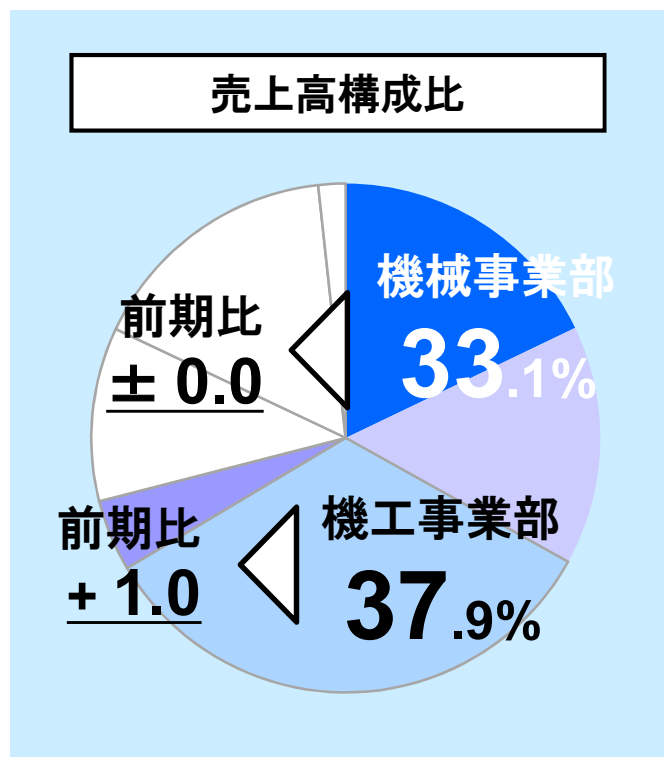
## ■ 事業別売上高／公表計画対比

| (単位:百万円、%)    | 2018年3月期<br>(第2四半期) | 2019年3月期<br>(第2四半期) | 前期<br>対比% | 公表計画<br>(期初) | 公表計画<br>対比% |
|---------------|---------------------|---------------------|-----------|--------------|-------------|
| 機 械 事 業 部     | 79,293              | <b>86,769</b>       | 109%      | 85,000       | 102%        |
| 機 工 事 業 部     | 88,177              | <b>99,447</b>       | 113%      | 95,000       | 105%        |
| (生産財ドメイン計)    | 167,471             | <b>186,216</b>      | 111%      | 180,000      | 103%        |
| 住 建 事 業 部     | 28,379              | <b>28,948</b>       | 102%      | 29,000       | 100%        |
| 家 庭 機 器 事 業 部 | 38,919              | <b>42,535</b>       | 109%      | 40,000       | 106%        |
| (消費財ドメイン計)    | 67,299              | <b>71,484</b>       | 106%      | 69,000       | 104%        |
| そ の 他 部 門     | 4,368               | <b>4,562</b>        | -         | 4,000        | -           |
| 合 計           | 239,139             | <b>262,263</b>      | 110%      | 253,000      | 104%        |

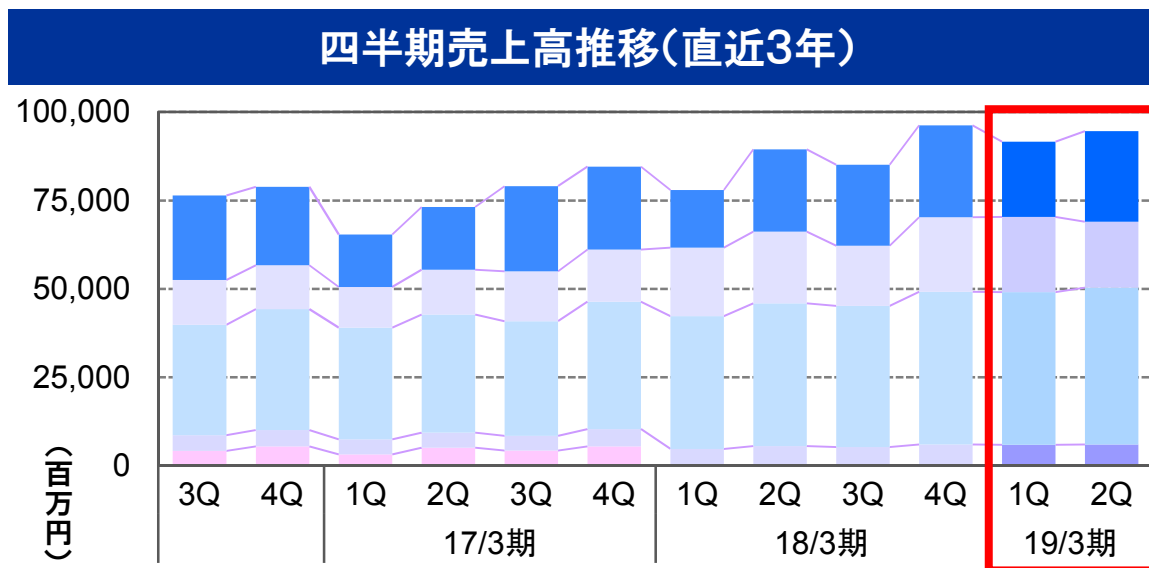




| (単位:百万円) |       |      | 前年同期    | 2019年3月期(第2四半期) |       |       |
|----------|-------|------|---------|-----------------|-------|-------|
| 生産財      | 生産財合計 | 売上高  | 167,471 | <b>186,216</b>  | (増減率) | 11.2% |
|          |       | 営業利益 | 5,802   | <b>7,831</b>    | 利益率   | 4.2%  |



□ 国内機械においては、工作機械とロボットの組み合わせ提案など、幅広い産業からの受注が伸長。国内機工もすべての分野で受注が堅調に推移。海外においては、中国で貿易摩擦の懸念から一部に抑制感が見られた。

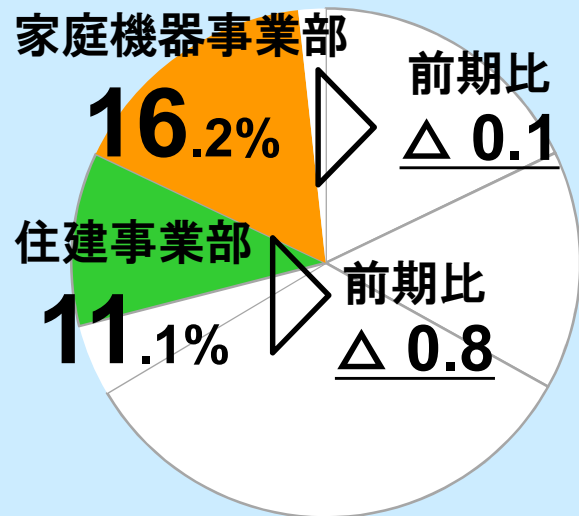


## ■ 生産財事業の事業部別売上高

| (単位:百万円)    |       |         | 前年同期           | 2019年3月期(第2四半期) |       |       |
|-------------|-------|---------|----------------|-----------------|-------|-------|
| 生<br>産<br>財 | 機械事業部 | (国内)    | 39,580         | <b>46,887</b>   | (増減率) | 18.5% |
|             |       | (海外)    | 39,713         | <b>39,881</b>   | (増減率) | 0.4%  |
|             |       | 合計      | 79,293         | <b>86,769</b>   | (増減率) | 9.4%  |
|             | 機工事業部 | (国内)    | 77,931         | <b>87,514</b>   | (増減率) | 12.3% |
|             |       | (海外)    | 10,246         | <b>11,932</b>   | (増減率) | 16.5% |
|             |       | 合計      | 88,177         | <b>99,447</b>   | (増減率) | 12.8% |
| 生産財         | 合計    | 167,471 | <b>186,216</b> | (増減率)           | 11.2% |       |

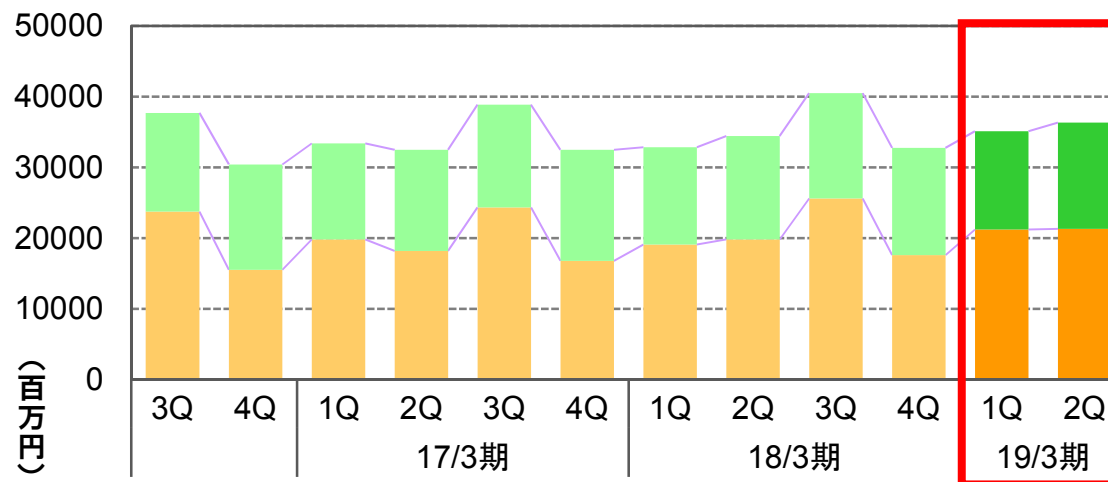
| (単位:百万円)    |             |         | 前年同期   | 2019年3月期(第2四半期) |       |      |
|-------------|-------------|---------|--------|-----------------|-------|------|
| 消<br>費<br>財 | 住 建 事 業     | 売 上 高   | 28,379 | <b>28,948</b>   | (増減率) | 2.0% |
|             |             | 営 業 利 益 | 675    | <b>672</b>      | 利益率   | 2.3% |
| 消<br>費<br>財 | 家 庭 機 器 事 業 | 売 上 高   | 38,919 | <b>42,535</b>   | (増減率) | 9.3% |
|             |             | 営 業 利 益 | 1,100  | <b>1,277</b>    | 利益率   | 3.0% |

### 売上高構成比

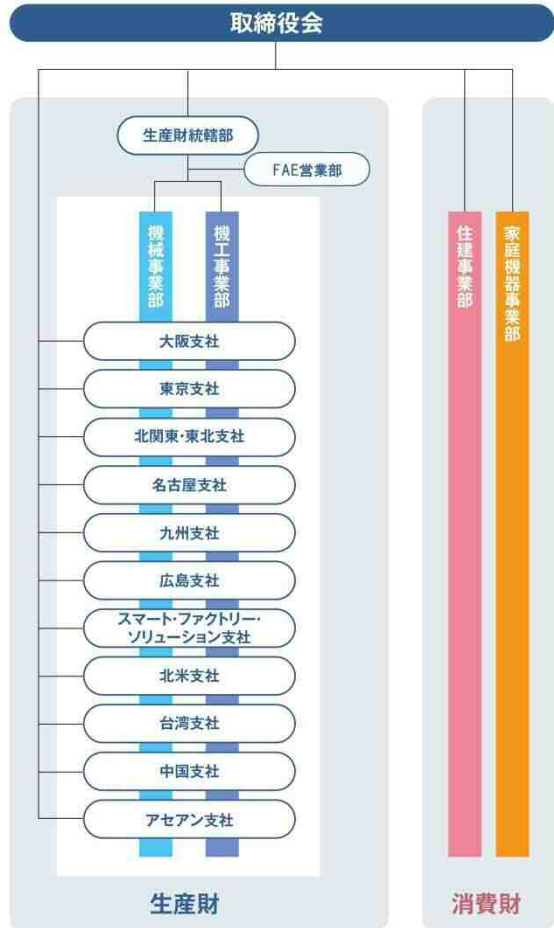


- 住建は、業務用エアコンの更新提案を積極的に推進し、空調機器の販売が好調。水廻り商品の販売も増加。
- 家庭機器は、酷暑により冷房機器や空調服といった暑さ対策商品の出荷が進み、防災・災害対策用品の出荷も好調。

### 四半期売上高推移(直近3年)



## 組織図



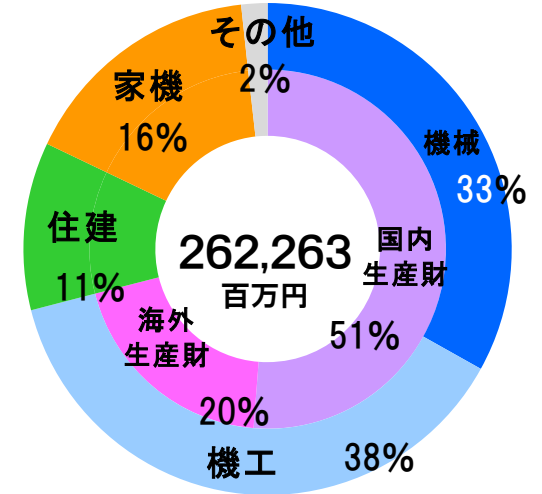
## 国内



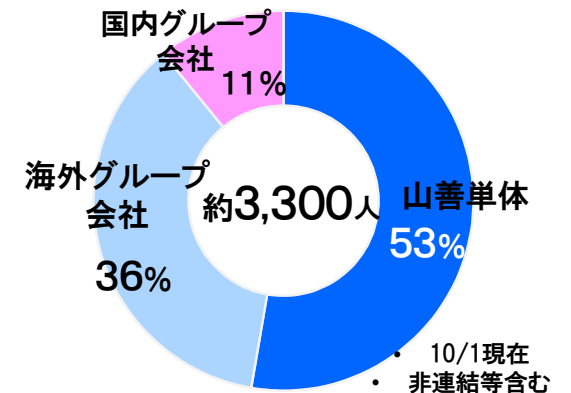
## 海外



## 売上高構成比



## 人員構成比

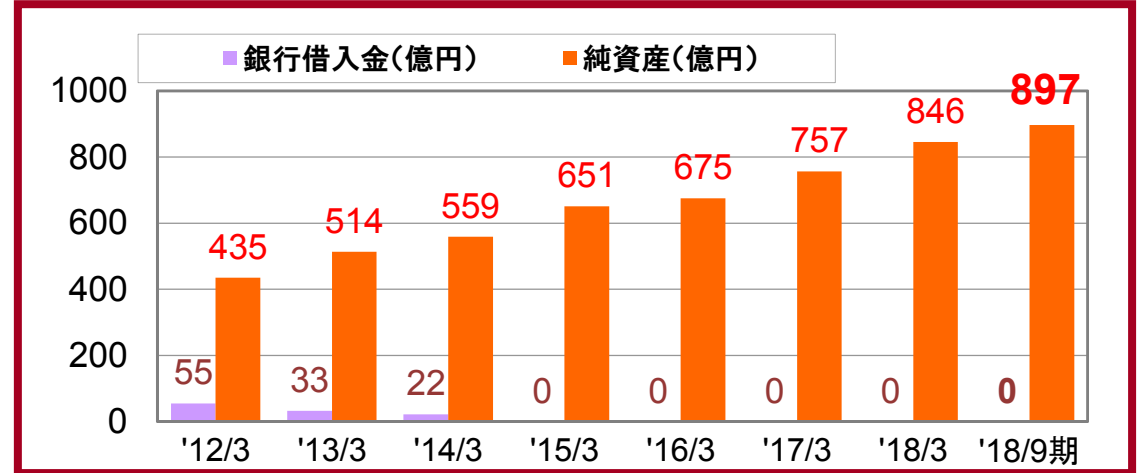


## ■ 貸借対照表

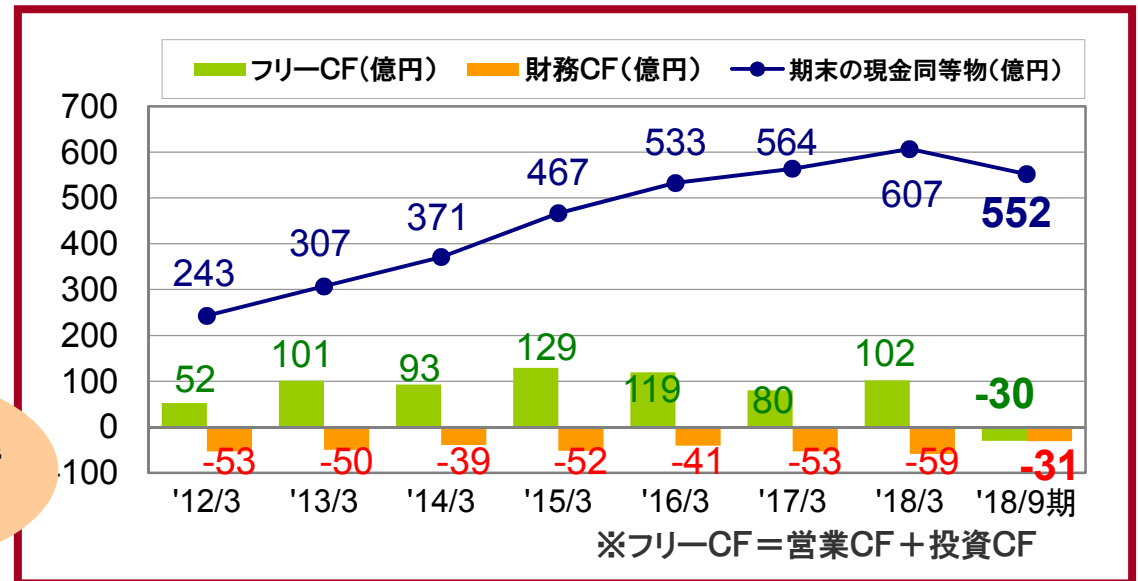
| 資産                     | 負債・純資産                  |
|------------------------|-------------------------|
| 流動資産<br>2,088<br>(△52) | 流動負債<br>1,422<br>(△100) |
| 固定資産<br>320(+3)        | 固定負債88(±0)              |
|                        | 純資産<br>897<br>(+51)     |
| <b>総資産2,408(△49)</b>   | <b>自己資本比率<br/>37.1%</b> |

(2018年9月末現在/単位:億円)

## ■ 銀行借入金／純資産推移



## ■ キャッシュフロー推移





## Ⅱ. 「ONEXT YAMAZEN 2018」の進捗と 会社のトピックス

## ■ 損益計画(公表計画)

| (単位:百万円)            | 2017年3月期<br>(第71期・実績) | 2018年3月期<br>(第72期・実績) | 2019年3月期<br>(3力年原案) | 2019年3月期<br>(期初公表) | 2019年3月期<br>(10/15修正) |
|---------------------|-----------------------|-----------------------|---------------------|--------------------|-----------------------|
| 売上高                 | 447,698               | 497,963               | 500,000             | 515,000            | 520,000               |
| 営業利益                | 13,113                | 15,383                | 14,700              | 15,500             | 17,000                |
| 経常利益                | 12,931                | 15,152                | 15,000              | 15,500             | 17,000                |
| 親会社株主に帰属する<br>当期純利益 | 8,518                 | 10,205                | 10,000              | 10,500             | 11,000                |

## ■ 主要財務指標(計画)

| (単位:%)             | 2017年3月期<br>(第71期・実績) | 2018年3月期<br>(第72期・実績) | 2019年3月期<br>(第73期・期初公表) |
|--------------------|-----------------------|-----------------------|-------------------------|
| 総資産営業利益率<br>(ROA)  | 6.1%                  | 6.6%                  | 6.5%                    |
| 総資本回転率             | 2.09回                 | 2.13回                 | 2.17回                   |
| キャッシュフロー・<br>マージン率 | 2.5%                  | 2.6%                  | 3.0%                    |



**ONE**X**T** 2018  
**YAMAZEN**  
ひとつになって、この先へ。



## Next 1 (one) 生産性の向上

- Next 1-1) エンジニアリング機能の強化
- Next 1-2) eビジネスの更なる強化
- Next 1-3) 物流イノベーションの継続
- Next 1-4) ワークスタイル改革
- Next 1-5) 環境負荷の低減



## Next 2 (two) 海外展開の拡大

- Next 2-1) グローバル・マーケティングの推進
- Next 2-2) グローバル・サプライチェーンの構築



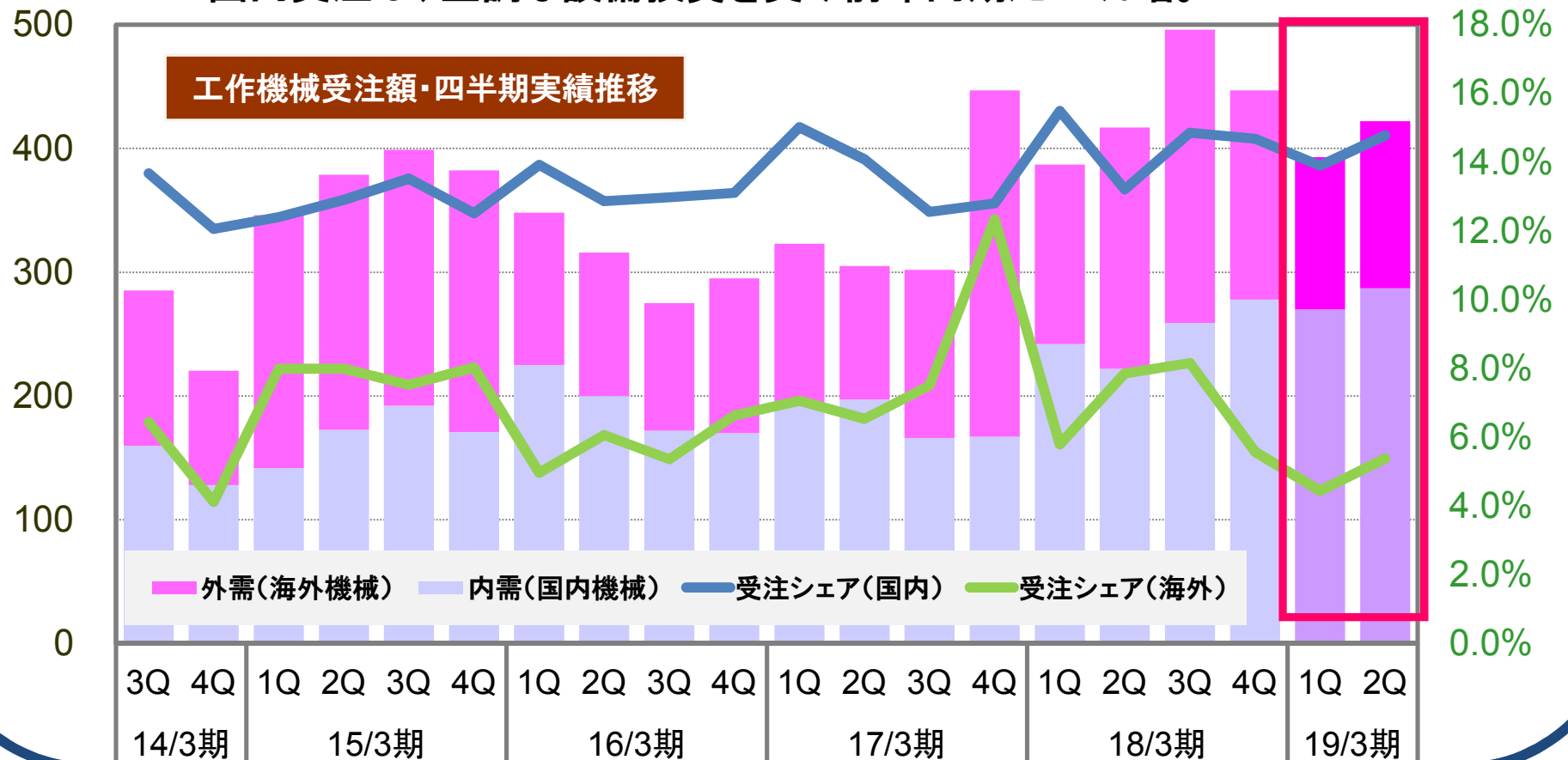
## Next 3 (three) 次世代に向けた人材育成

- Next 3-1) 人材教育プランの策定
- Next 3-2) 中途採用／有資格者採用の推進
- Next 3-3) 女性管理職の育成



## 工作機械受注動向

- 工作機械上期受注額は国内外を合わせ、816億円 / シェア9%
  - ⊙ 海外ではスマートフォン向けEMSからの受注が減少するも、国内受注は、堅調な設備投資を受け前年同期比20%増。



## エンジニアリング機能の強化①

### ➤ 山善の取組み

- ① 「SFS営業本部(現SFS支社)」の設置(2017年4月)
- ② 構想設計から製作まで一貫できるシステムインテグレーター「東邦工業」の子会社化(2017年4月)
- ③ 生産財統轄部直下に「FAE営業部」を設置(2018年4月)

### SFS支社の狙い

- 豊富な品揃でワンストップ・ソリューションを提供。
- シームレスな組織を活かし、グローバルに提案。

豊富な商品群



仕入先様



当社



工場など

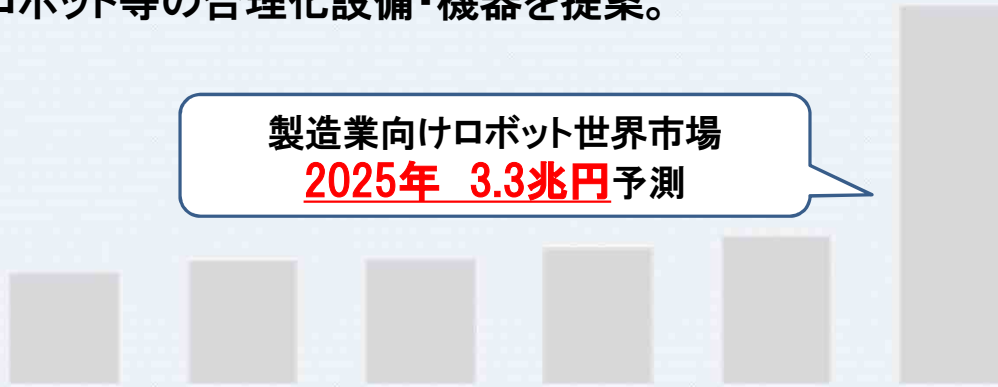
工場等への  
**ソリューション深耕**

## エンジニアリング機能の強化②

### F&E営業部の狙い

- 自動化・省人化ニーズに対応。
- ロボット等の合理化設備・機器を提案。

製造業向けロボット世界市場  
**2025年 3.3兆円**予測



大阪どてらい市「ロボット館」



中部どてらい市「ロボットゾーン」



機械要素技術展「山善ブース」



国際物流総合展「山善ブース」

## 海外事業の展開

### <海外支社の概要>

| 支社名    | 所在    | 国 | 法人 | 拠点 |
|--------|-------|---|----|----|
| 北米支社   | シカゴ   | 2 | 3  | 15 |
| 台湾支社   | 台北    | 2 | 2  | 8  |
| 中国支社   | 上海    | 2 | 3  | 19 |
| アセアン支社 | バンコク  | 8 | 7  | 20 |
| 直轄地域   | (欧・韓) | 3 | 2  | 4  |

- インド現地法人の展開
  - デリー(HQ)、チェナイ、  
プネ、バンガロール、  
アーメダバード、  
コインバトール

\* 4月にチェナイ事務所をショールーム付  
テクニカルセンターに移転。バンガロー  
ル事務所は12月に移転・拡張の予定



- 2018/10 中国支社機構改革
  - 上海現法
    - 上海支店
    - 重慶支店
    - 大連支店
    - 天津支店
  - 深圳現法
    - 深圳支店
    - 広州支店

\* エリアを担当する組織として、支店を設置。  
より地域密着を目指す。

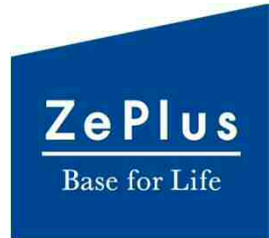
山善(上海)貿易有限公司 ⇒  
上海HQ

⇐ YAMAZEN INDIA  
デリーHQ



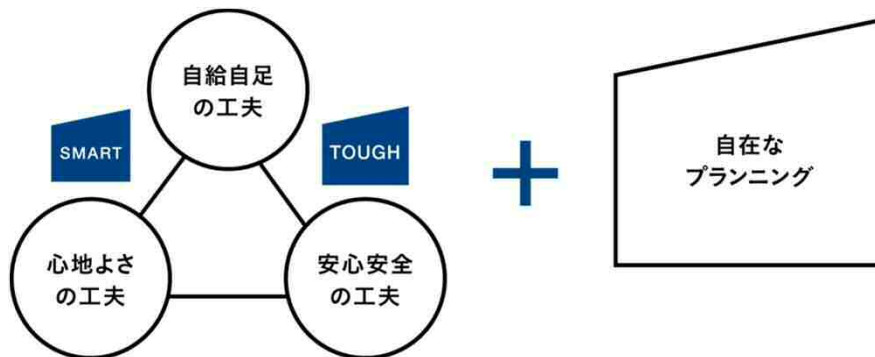


## オリジナルZEH住宅「ZePlus元年」



- 地場工務店向けに山善オリジナルパッケージのZEH住宅、ZEHのひとつ上をいくコンセプト住宅「ZePlus」を展開

経済産業省は「2020年までにハウスメーカー等の建築する注文戸建て住宅の過半数でZEHを実現すること」を目標に掲げるが、複雑なエネルギー計算や申請の難しさから、ZEH登録ビルダー約7,000社の多くを占める地場中小工務店では実績が上がっていない



淡路島に完成した「ZePlus」のモデルハウス

- ZePlus[ゼプラス]の家づくりとは
- 環境にも家計にもやさしく賢く快適に。人生を欲張りに楽しみながら、家族の人生を守りつづける、TOUGHでSMARTな住まい。

## 部門発足40周年

### ➤ 家庭機器事業部の歩み

|      |                                       |
|------|---------------------------------------|
| 1978 | 家庭機器分野に進出。東京に「家庭機器課」を設置               |
| 1981 | 業用の拡大に伴い「家庭機器部」として発足                  |
| 1991 | 「家庭機器統括部」に昇格<br>「貿易チーム」発足。輸入商品の扱いを本格化 |
| 1992 | HCとの受発注業務をオンライン対応する「KIDシステム」が稼働       |
| 1996 | 「商品部」設置。オリジナル商品開発の充実を図る               |
| 2001 | 「品質管理部」「お客様サービスセンター」を設置               |
| 2004 | 「くらしのeショップ」を開設                        |
| 2007 | 楽天ショップ・オブ・ザ・イヤー初受賞                    |
| 2012 | 事業部制導入に伴い「家庭機器事業部」へ                   |
| 2016 | 「タフライトテーブル」がグッドデザイン賞受賞                |
| 2018 | 楽天ショップ・オブ・ザ・イヤー11年連続受賞                |



山善オリジナル家電の代名詞「扇風機」



「楽天ショップ・オブ・ザ・イヤー」11年連続受賞



GOOD DESIGN  
AWARD 2016



「グッドデザイン賞受賞」タフライトテーブル

## BCPERS ビーシーパース

➤ 中小企業のBCP策定コンサルティングから、設備機器・備蓄品等の導入までのワンストップサービスの展開

『BCP.ERS』とは、BCPを策定するために必要なEffective(効果的)で、Resilient(対応力と復旧力)を備えたSolution(的確な解決法)の略。また、建物の外観等を立体的な絵に起こした完成予想図をPERS(パース)と言うことから、BCPの全体像をPERSのように分かりやすくする、『BCP.ERS』はそのようなサービスを目指しています。



- ・ 商社初の「レジリエンス認証」の取得
- ・ 「ジャパン・レジリエンス・アワード(強靱化大賞)2017」「2018」連続受賞



個人向け「防災バッグ30」



BCP.ERS ウェブサイト



## <E = 環境への取り組み>

社内では  
2000年にISO14001を取得、  
環境方針を制定。  
環境マネジメントを推進



ビジネスでは  
2008年に始まったグリーンボール  
プロジェクトは10周年  
累計のCO2削減量は33.7万トン



**環境改ZEN**  
キャンペーン

環境改善キャンペーンで  
生産現場の環境改善に貢献

## <G = ガバナンスの強化>

2016年6月  
「監査等委員会設置会社」へ移行

2018年6月  
社外取締役1名追加。  
従来より就任の監査等委員と  
あわせ、社外取締役は計3名に

## <S = 良き企業市民として>



創業者の遺志を継いだ「山本猛夫  
記念奨学基金」は25年を超え、  
奨学生は延べ100人を超えた。



2008年からプロバスケットボールチーム  
「三遠ネオフェニックス」の公式スポンサー。  
スポーツの普及を通じた地域貢献を応援。



2006年から「技能五輪・アビリンピック」に  
協賛。開催県の中学生に「ものづくり図  
鑑」延べ約50万冊を寄贈。

## プロジェクトの目的

- 生産性の向上と収益性の拡大
- 会社の成長を見据えた働き方改革へのチャレンジ



## 目指す効果

- 「生産性の向上」に貢献する仕組み作り
- 「営業力の更なる強化」に資する仕組み作り
- 外部および内部要因による「変化対応」に強い仕組み作り
- 「海外展開の更なる拡大」に対応できる仕組み作り
- 「信頼性および安定性」の高い仕組み作り



BPRへの取り組みと合わせて、次のステージで戦うためのIT基盤としてERPを導入する



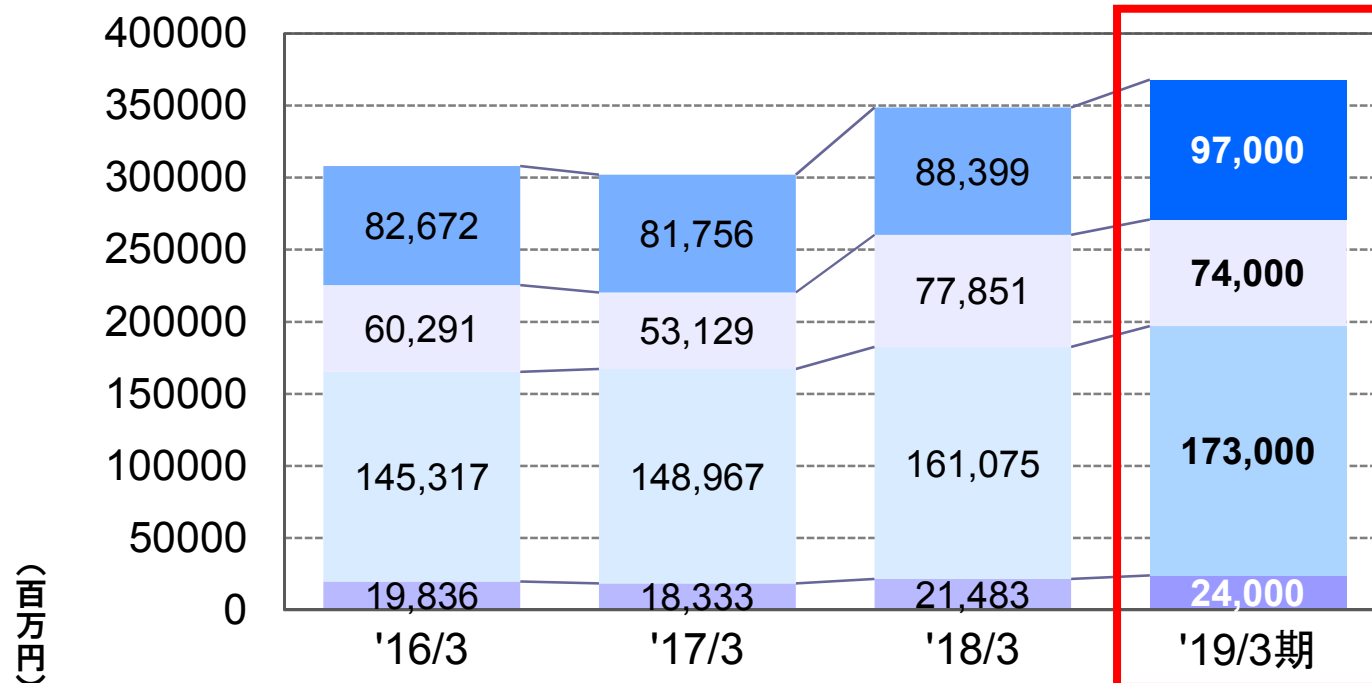
## Ⅲ. 2019年3月期(通期)業績予想

| (単位:百万円)            | 2018年3月期(第72期) |         | 2019年3月期(第73期) |       |                     |       |
|---------------------|----------------|---------|----------------|-------|---------------------|-------|
|                     | 2Q実績           | 通期実績    | 2Q実績           | 前期比   | 通期予想<br>(10/15修正発表) | 前期比   |
| 売上高                 | 239,139        | 497,963 | <b>262,263</b> | 110%  | <b>520,000</b>      | 104%  |
| 営業利益                | 6,647          | 15,383  | <b>8,531</b>   | 128%  | <b>17,000</b>       | 111%  |
| 経常利益                | 6,554          | 15,152  | <b>8,555</b>   | 131%  | <b>17,000</b>       | 112%  |
| (経常利益率)             | 2.7%           | 3.0%    | <b>3.3%</b>    | + 0.5 | <b>3.3%</b>         | + 0.3 |
| 親会社株主に帰属する<br>当期純利益 | 4,454          | 10,205  | <b>5,703</b>   | 128%  | <b>11,000</b>       | 108%  |

 「ONEXT YAMAZEN 2018」最終年度として、更なる目標にチャレンジ!

| (単位:百万円) |    | 売上高計画   | (増収率) | 営業利益計画 | (増益率) | (利益率) |
|----------|----|---------|-------|--------|-------|-------|
| 生産財事業合計  | 通期 | 368,000 | 5.5   | 14,500 | 11.5  | 3.9   |

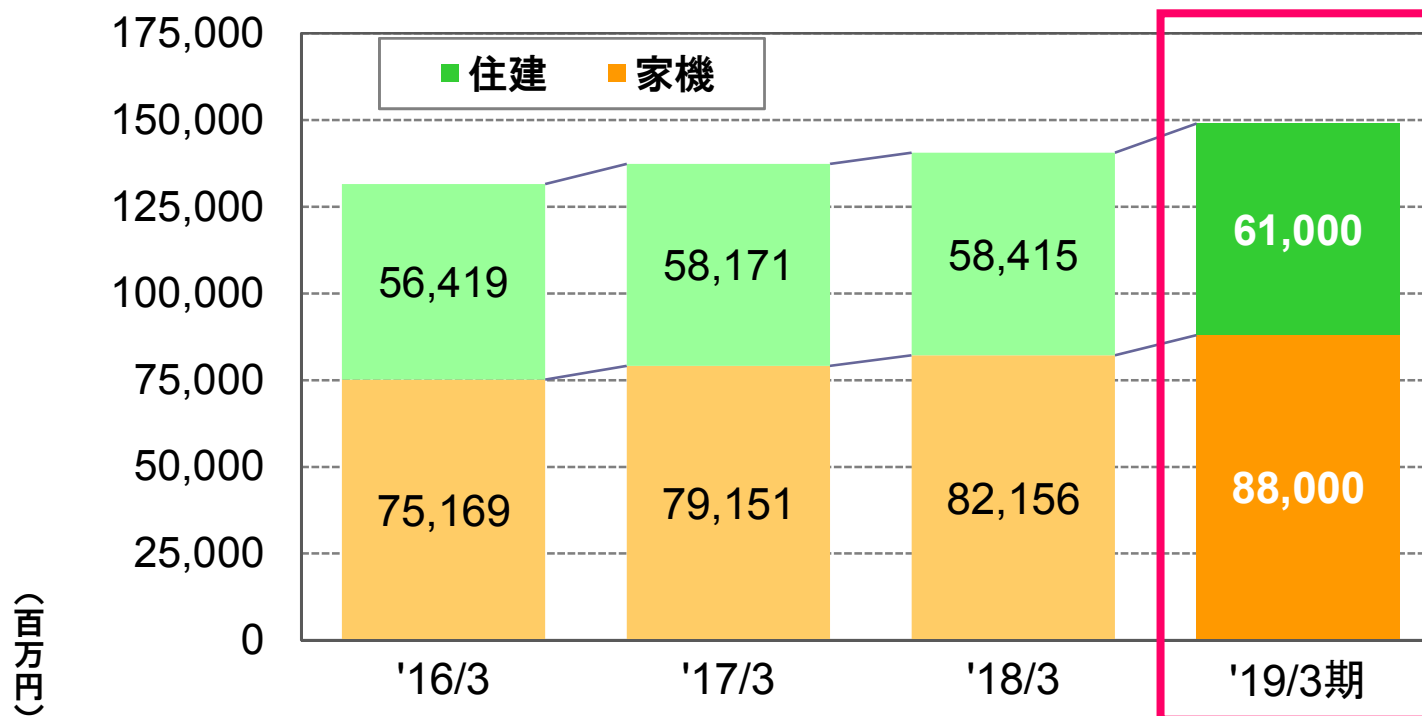
### 生産財事業 3カ年売上推移と今期計画



■ 機械(国内)   ■ 機械(海外)   ■ 機工(国内)   ■ 機工(海外)

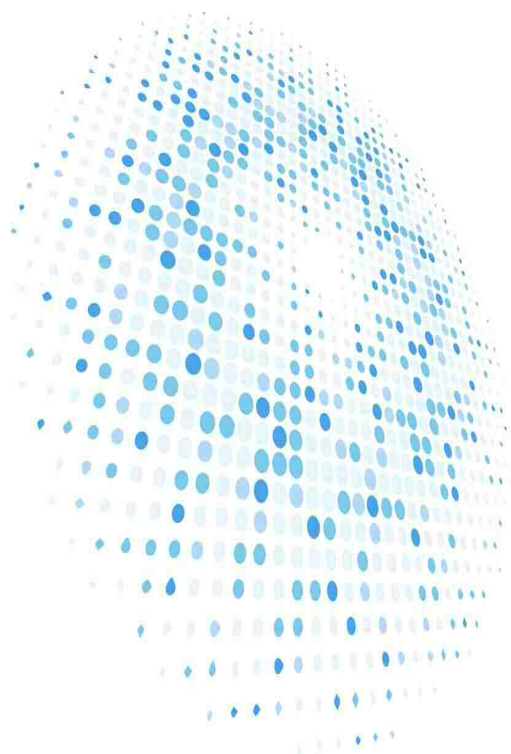
| (単位:百万円)      |    | 売上高計画  | (増収率) | 営業利益計画 | (増益率) | (利益率) |
|---------------|----|--------|-------|--------|-------|-------|
| 住 建 事 業 部     | 通期 | 61,000 | 4.4   | 1,400  | △ 1.5 | 2.3   |
| 家 庭 機 器 事 業 部 | 通期 | 88,000 | 7.1   | 3,000  | 12.1  | 3.4   |

## 消費財事業 3カ年売上推移と今期計画



| (単位:百万円) |       | 生産財            | 消費財           |               | その他           | 合計             |
|----------|-------|----------------|---------------|---------------|---------------|----------------|
|          |       |                | 住             | 建             |               |                |
| 売上高      | 前期実績  | 348,810        | 58,415        | 82,156        | 8,581         | 497,963        |
|          | 当期計画  | <b>368,000</b> | <b>61,000</b> | <b>88,000</b> | <b>3,000</b>  | <b>520,000</b> |
|          | 前期対比  | 105.5%         | 104.4%        | 107.1%        | —             | 104.4%         |
| 営業利益     | 前期実績  | 13,010         | 1,422         | 2,677         | △1,726        | 15,383         |
|          | (利益率) | 3.7%           | 2.4%          | 3.3%          | —             | 3.1%           |
|          | 当期計画  | <b>14,500</b>  | <b>1,400</b>  | <b>3,000</b>  | <b>△1,900</b> | <b>17,000</b>  |
|          | (利益率) | 3.9%           | 2.3%          | 3.4%          | —             | 3.3%           |
|          | 前期対比  | 111.5%         | 98.5%         | 112.1%        | —             | 110.5%         |
|          | (増減)  | + 0.2          | △ 0.1         | + 0.2         | —             | + 0.2          |

※為替レート=上期:110.26円(前年同期:111.04円)(期中平均) / 下期計画:110円



## IV. 株主還元



## □ 利益配分に関する基本的な考え方

- △ 安定した財務基盤の確立と収益力の向上を図り、株主の皆様への安定的な配当を基本とした上で、利益水準を考慮し利益還元を行うことを基本方針とします。
- △ 現3ヵ年中期経営計画では連結配当性向30%を目途に配当を実施し、さらなる配当水準の向上に努めてまいります。
- △ 内部留保金につきましては、株主資本の一層の充実を図りつつ、持続的な事業発展に繋がる有効な投資に充当し、中長期的な成長による企業価値向上を通じて、株主の皆様のご期待に応えてまいります。

## ■ 配当金の推移

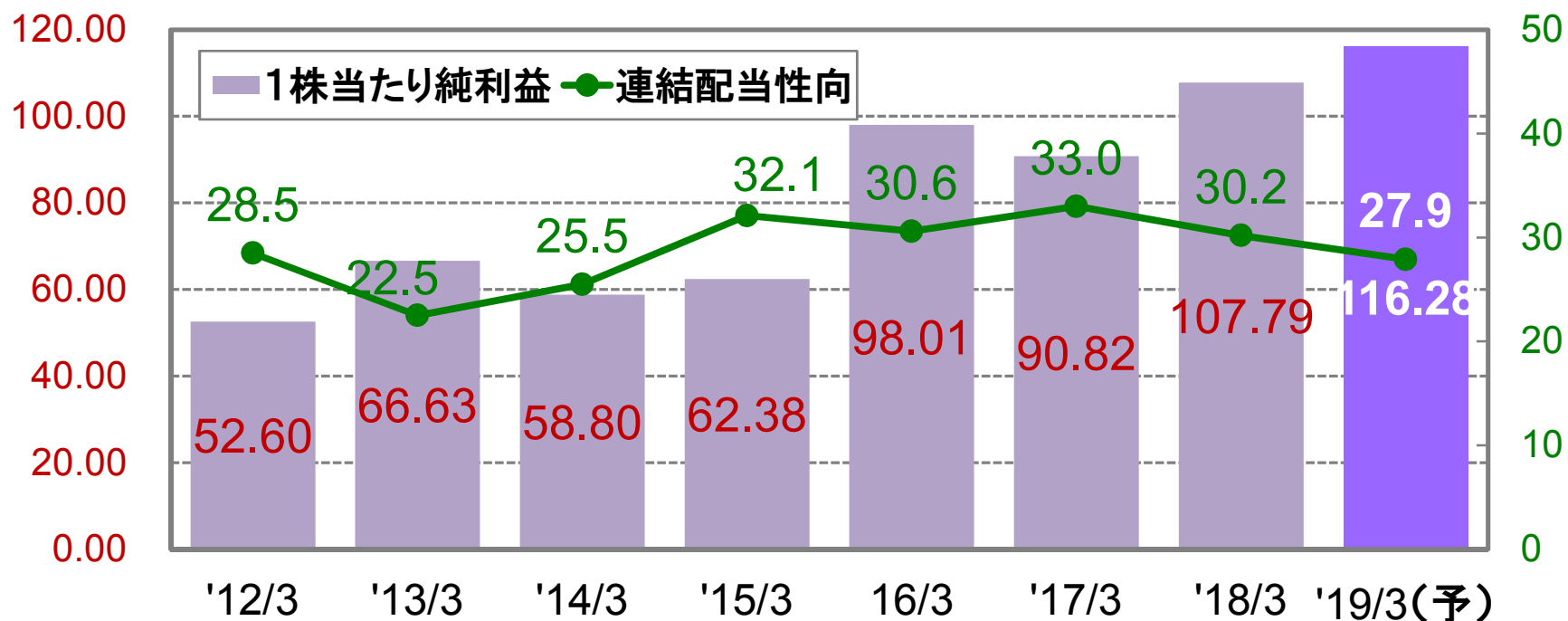
|             |    | '12/3 | '13/3 | '14/3 | '15/3 | '16/3 | '17/3 | '18/3 | 19/3    |
|-------------|----|-------|-------|-------|-------|-------|-------|-------|---------|
| 配当金額<br>(円) | 中間 | 7.0   | 7.0   | 7.0   | 8.0   | 12.0  | *13.5 | 13.0  | 15.0    |
|             | 期末 | 8.0   | 8.0   | 8.0   | 12.0  | *18.0 | *16.5 | *19.5 | 17.5(予) |
|             | 年間 | 15.0  | 15.0  | 15.0  | 20.0  | *30.0 | *30.0 | *32.5 | 32.5(予) |

\*は特別配当、記念配当を含む

- 2019年3月期  
2018年3月期の特別配当2円50銭を普通配当に組入れ、  
年間1株当たり32円50銭(中間15円、期末17円50銭)を予定。

## <参考> 2018年3月期

特別配当2円50銭を増配し、年間配当32円50銭、連結配当性向30.2%



## 経営理念

### 人づくりの経営

人を活かし 自業員を育成する

### 切拓く経営

革新と創造に挑戦する

### 信頼の経営

期待に応え 社会に貢献する

## 自主自律の考動指針

私たちは

- 一、基本と原則を守り  
能力の開発と向上に努めます
- 一、使命と責任を果たし  
相互信頼の絆を深めます
- 一、活力にあふれた行動で  
明るい職場をつくります

切拓く  
BREAKTHROUGH

二〇一八年 山善グループ経営スローガン  
私たちは日々新たな意欲を持って  
自らの進化に挑戦し  
明るい未来を切拓こう

ONEXT 2018  
YAMAZEN

自らの役割を自覚し  
人間力と現場力をさらに高め  
新たなステージを勝ち取ろう



この資料には、当社の計画及び業績見通し等が含まれております。将来の計画や予想数値などは、現状の入手可能な情報により、計画・予測したものであります。実際の業績等は、今後の様々な条件・要素によりこの計画等とは異なる場合があります、この資料はその実現を確約したり、保証するものではありません。

### 本資料、個別ミーティングに関するお問い合わせ先

経営企画本部 経営企画部 広報・IR室

TEL: 06 - 6534 - 3095 / FAX: 06 - 6534 - 3280

e-mail: [info06@yamazen.co.jp](mailto:info06@yamazen.co.jp)